

III.4. ЛЕСОХОЗЯЙСТВЕННЫЕ ЛАНДШАФТЫ

III.4.1. Лес – явление ландшафтно-географическое

Современная лесистость:

- земная суша – 28–30%;*
- Россия – 52%.*

Лесообразующие породы Восточно-Европейской равнины.

Хвойные:

- темнохвойные – ель, пихта;
- светлохвойные – сосна, лиственница.

Лиственные:

- твердолиственные – дуб, клен, ясень;
- мягколиственные – береза, осина, липа, ольха.

Основатели учения о типах леса



Морозов Георгий Федорович
1867–1920

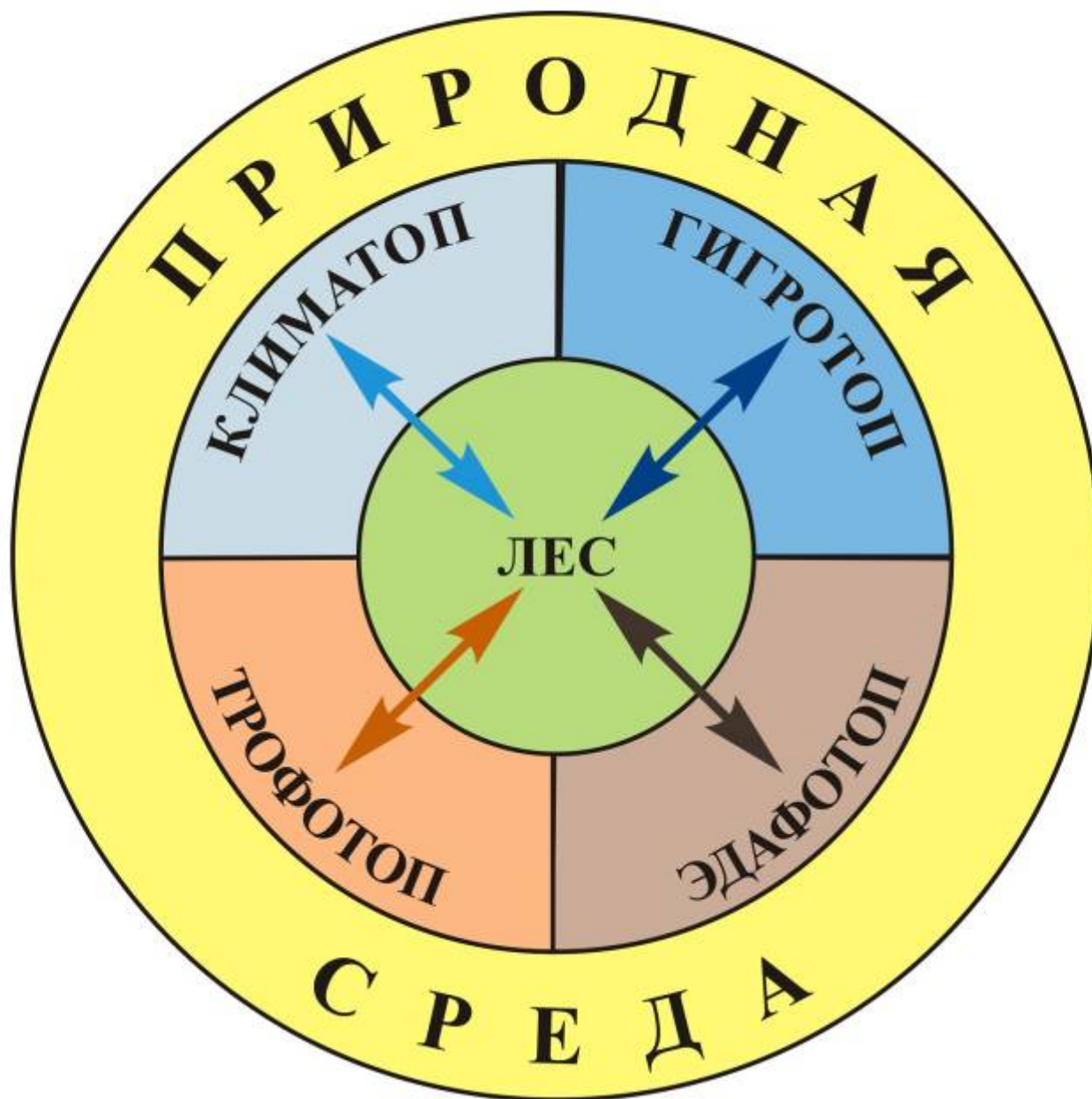


Сукачев Владимир Николаевич
1880–1967

Лес «...есть явление географическое, каждый лесной участок отражает определенную природную зону и может существовать только в данных природных условиях» (Г.Ф. Морозов).

Тип леса – совокупность лесного растительного сообщества и природной среды его произрастания.

КОНЦЕПТУАЛЬНАЯ МОДЕЛЬ ЛЕСНОЙ ЭКОСИСТЕМЫ



ТИПЫ ЛЕСА РОССИЙСКОГО НЕЧЕРНОЗЕМЬЯ ЕЛЬНИКИ МОРЕННЫХ РАВНИН

Экосистема	Гигротоп	Лес
Автоморфная	Свежий	Ельник-кисличник (рамень)
		Ельник сложный (сурамень) – широколиственно-хвойный
	Влажный	Ельник-зеленомошник
Гидроморфная	Сырой	Ельник-долгомошник
	Мокрый	Ельник болотно-травяной (согра)

СОСНОВЫЕ ЛЕСА ЗАНДРОВЫХ РАВНИН, ДОЛИННЫХ ЗАНДРОВ И НАДПОЙМЕННЫХ ТЕРРАС РЕЧНЫХ ДОЛИН

Экосистема	Гигротоп	Лес
Автоморфная	Сухой	Бор-беломошник Бор-брусничник
	Свежий	Бор-черничник Бор сложный – широколиственно-хвойный (суборь)
	Влажный	Бор-зеленомошник
Гидроморфная	Сырой	Бор-долгомошник
	Мокрый	Бор сфагновый (рям)

Вторичные производные

мелколиственные леса

Нечерноземья: травяные

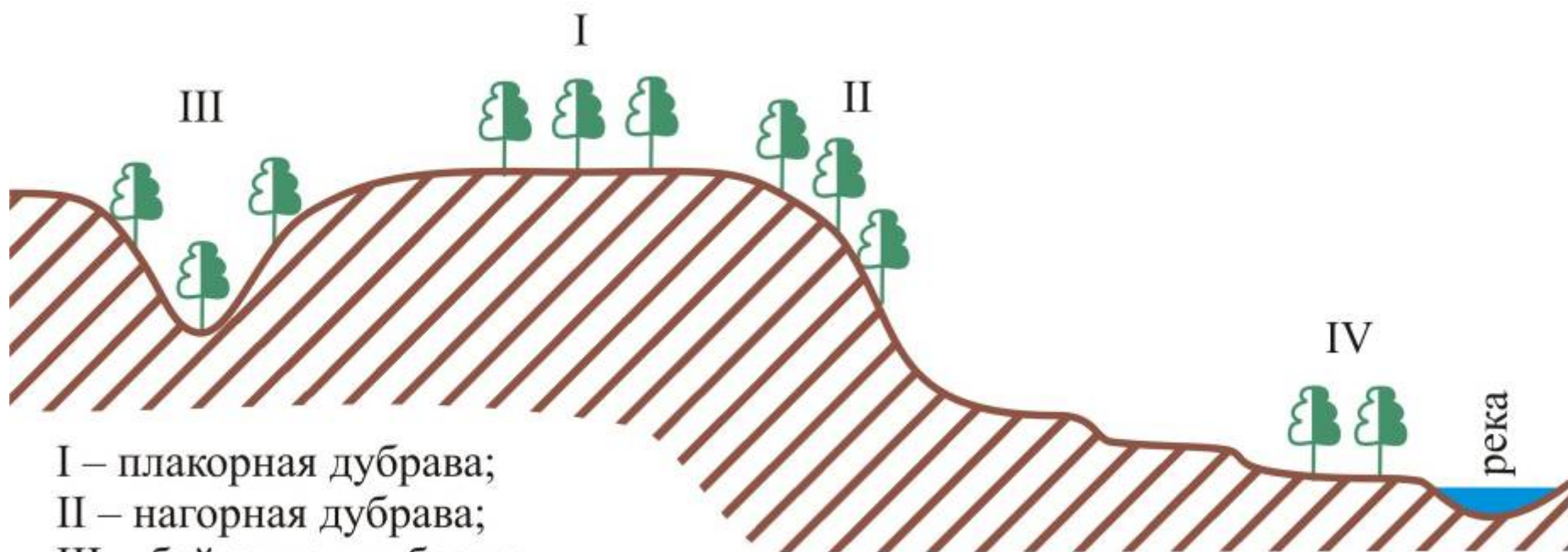
березняки, осинники,

сероольшаники.

Черноольшаник по низинному

травяному болоту – ольс.

ГЕОТОПОЛОГИЯ ДУБРАВ СРЕДНЕРУССКОЙ ЛЕСОСТЕПИ



- I – плакорная дубрава;
- II – нагорная дубрава;
- III – байрачная дубрава;
- IV – пойменная дубрава

III.4.2. Геоэкологическая группировка лесов

Леса I группы – природоохранные (заповедные, почвозащитные, водоохранные), санитарно-экологические.

Леса II группы – ориентированы на сохранение и улучшение лесов, возможны строго ограниченные выборочные рубки леса.

Леса III группы – леса главного пользования.

Группы леса в европейской части России:

I гр. – 33%; II гр. – 22%; III гр. – 45%.

Классы возраста лесных насаждений

Хвойные леса (ель, сосна, пихта):

- до 40 лет – молодняки;
- 40–60 лет – средневозрастные;
- 60–80 лет – приспевающие;
- 80–100 лет – спелые;
- >100 лет – перестойные.

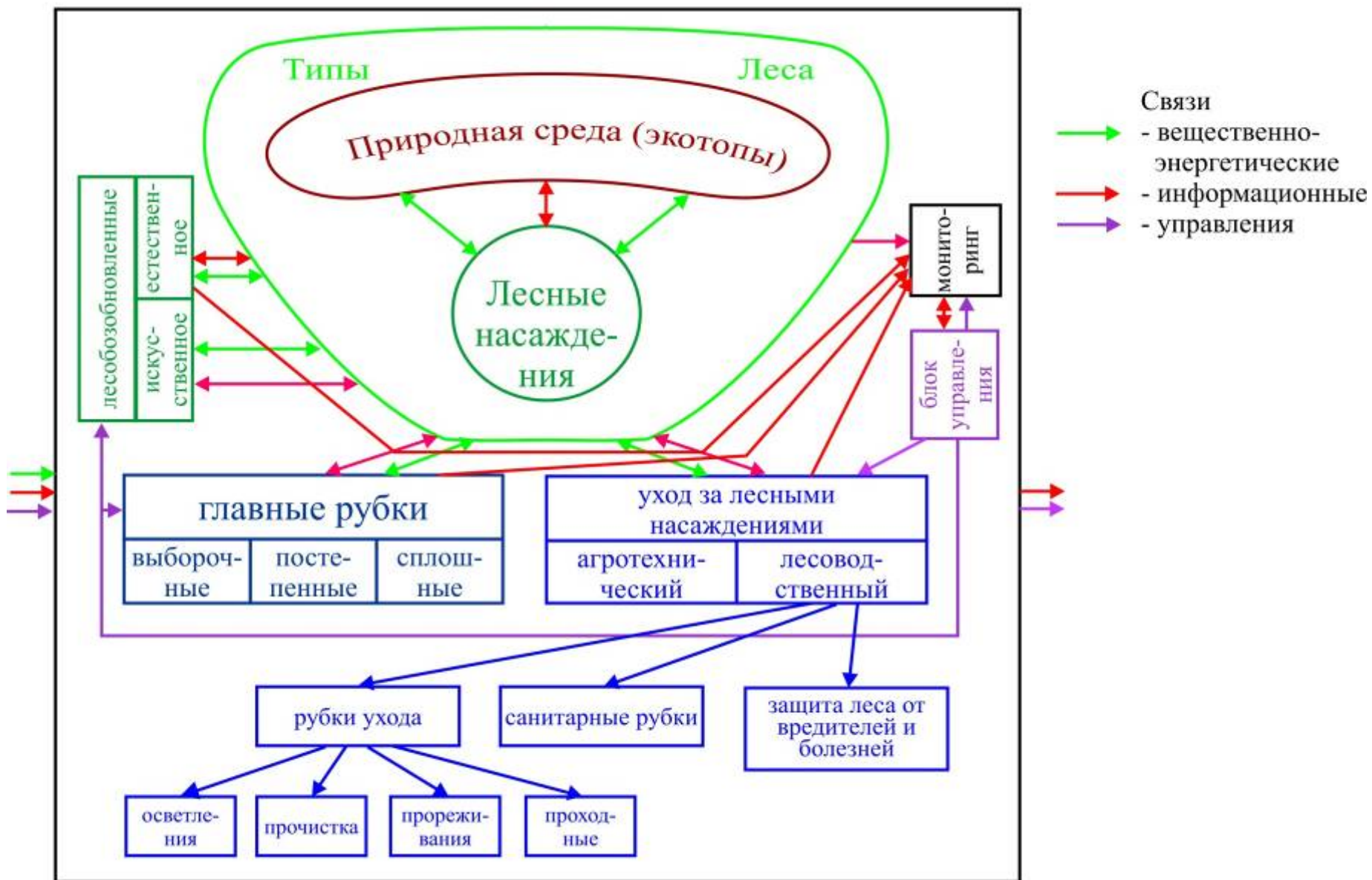
Мелколиственные леса

(береза, осина):

- до 20 лет – молодняки;
- 20–30 лет – средневозрастные;
- 30–40 лет – приспевающие;
- 40–50 лет – спелые;
- >50 лет – перестойные.

Лесное хозяйство

Лесохозяйственная геосистема (леса II и III групп)



Принципы рационального лесопользования:

- ***неистощительность***
(соблюдение расчетной
лесосеки);
- ***непрерывность;***
- ***равномерность.***

Расчетная лесосека определяется:

а) по приросту древостоя;

б) по возрасту древостоя;

в) по состоянию насаждения.

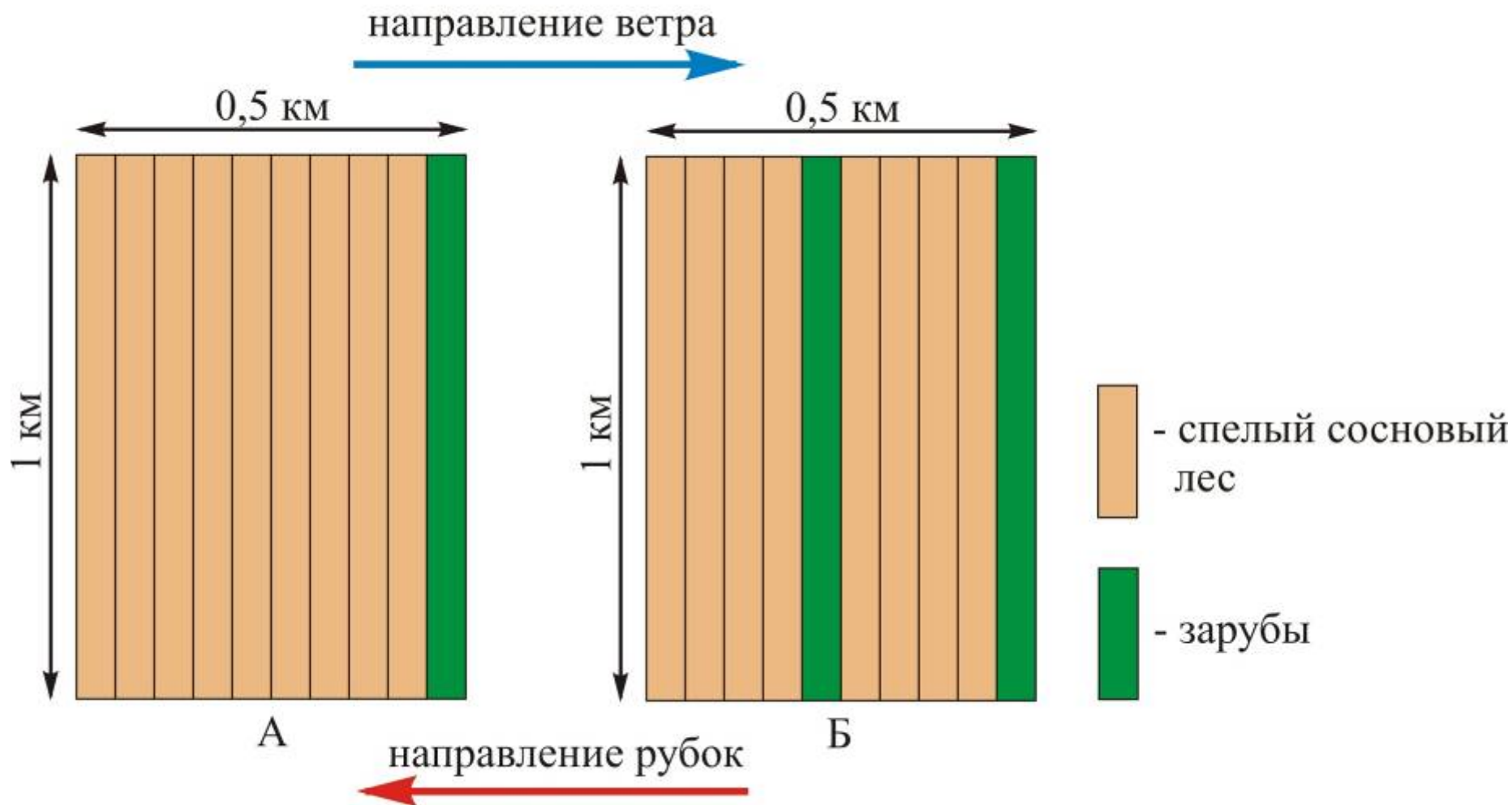
Объем вырубаемого ежегодно леса не должен превышать ежегодного прироста древесины.

Неистощительность лесопользования и лесовозобновление (естественное или искусственное) взаимно обусловлены.

Рубки леса в лесах III группы:

- *главные (эксплуатационные)* — производятся в спелых и приспевающих лесных насаждениях;
- *промежуточные* — рубки ухода, санитарные рубки — производятся в период возобновления леса.

РАЗМЕЩЕНИЕ ЛЕСОСЕК ПРИ СПЛОШНЫХ РУБКАХ ЛЕСА (таежная зона)



- А - непосредственное примыкание лесосек с одним зарубом в квартале;
Б - непосредственное примыкание лесосек с двумя зарубами в квартале

Возобновление леса

Стадии естественной восстановительной сукцессии южнотаежного елового леса после вырубки:

- лесное высокотравье – 2–3 года;
- кустарниковая стадия – 4–5 лет;
- березовое и осиновое мелколесье – 10–15 лет;
- мелколиственный (березовый, осиново-березовый) лес – 30–40 лет;
- елово-мелколиственный лес – 30–40 лет;
- мелколиственно-еловый лес – 30–40 лет;
- еловый приспевающий и спелый лес – 30–40 лет.

Всего 150–180 лет.

*Искусственное
лесовозобновление
темнохвойного леса с
использованием
саженцев из
лесопитомника — 70–80
лет.*

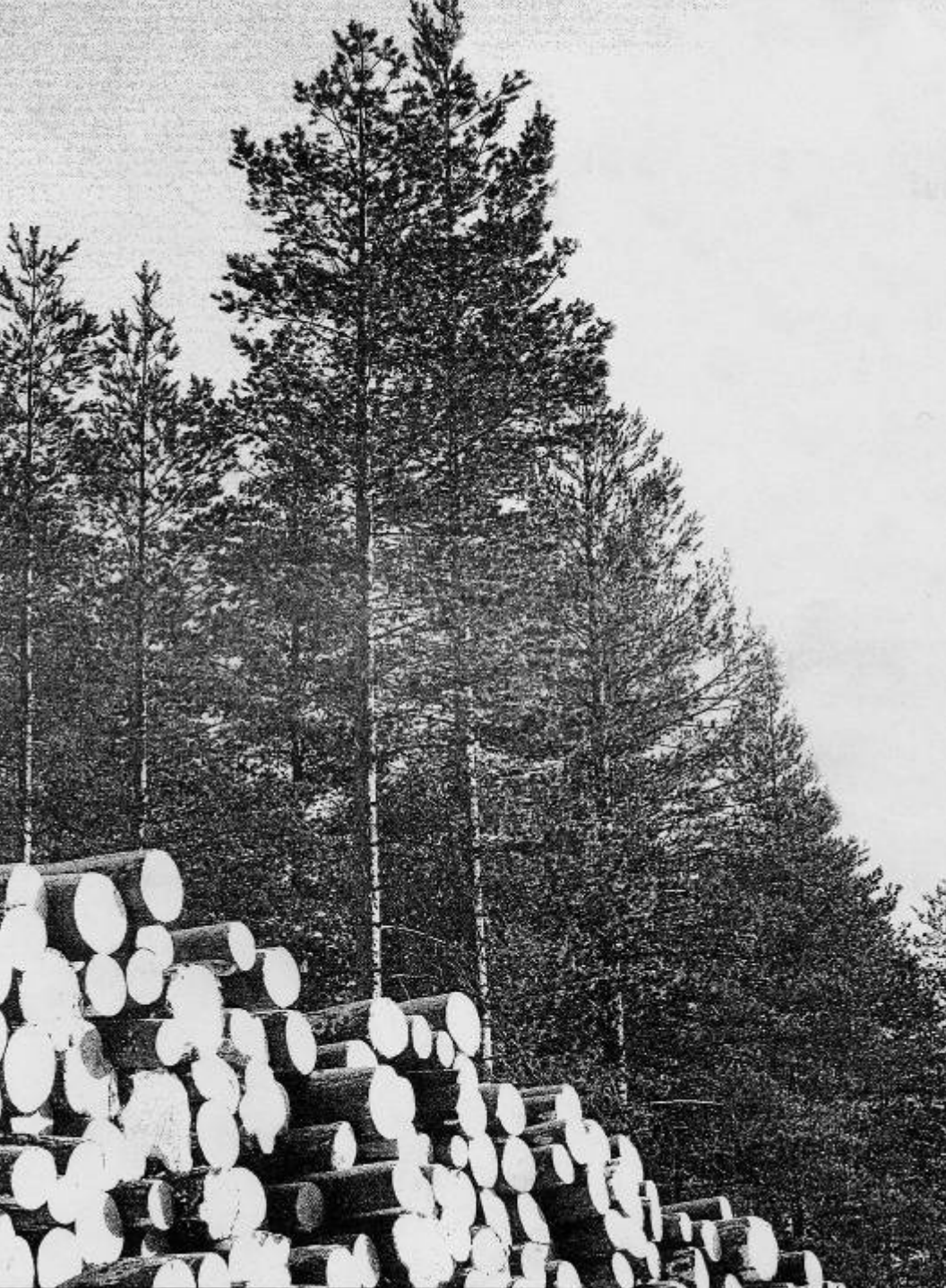
Лесные плантации

140 млн. га (около 4% лесопокрытой площади суши) занимают лесные плантации.

Из них 80% промышленного назначения, 20% – природоохранные.

ЛЕСНАЯ ПЛАНТАЦИЯ В АРДЕННАХ (БЕЛЬГИЯ)





**Рубки главного
пользования на
сосновой
лесопромышленной
делянке (лесная
плантация в
Швеции)**